



**LITURGIA** izeneko gela honetan XV. mendetik XX. mendera bitarteko obra askotarikoak ditugu. Erabilera liturgikorako sortu ziren, horregatik, material noblez eginak eta apaingarri jori ikusgarri hornituak daude. Nahiz dekorazio-arteak izenburupean sailkatu izan diren denak tradizionalki, artista trebeen artelanak dira, teknika konplexuekin metal ezberdinak, ohiak dotoreak, urrezko eta zetazko hariak edo tinta eta pergaminoa lantzen zituuztenak. Horrela, garaiko gustuekin eta Elizak ezarritako jarraibideekin bat zetozen diseinuak sortzen zituzten.

Lehenik eta behin, **eliza-jantzi** multzo interesgarri bat kontserbatzen dugu, parrokiako ostilamenduen parte izan zirenak. Errenazimentuko belusak erakusgai daude, XVI. mendeko tokiko tailer ospetsuetan eginak, esaterako Gasteizkoak, bai eta XVIII. mendeko Filipinetako zetaz eginiko bordatu finak ere. Ekialdetik inportatzen ziren harreman politiko eta komertzial handiko garaietan, testuinguru kolonial baten barruan.

Eliza-kapak, kasullak, dalmatikak edo estolak dira, Gamarra Nagusia, Ullibarri-Dibiña edo Gardelegiko apaizek liturgiarako erabili zituztenak. Beste ehun batzuk aldareak apaintzeko erabili ziren, hala nola Katedraleko aldare-aurrealdea edo aldare-zapiak babesteko Murgia-k Karmeldarren komentuko korporalen poltsa.

Bestalde, **zilarra** erakusten da, urreginek edo zilargilek gehien erabiltzen zuten materiala, batzuetan urreztatua edo koloretako harriz eta esmaltez apainduta. Pieza hauek Jainkoa gurtzeko erabiltzen zirenez, metale noble eta iraunkorrez egin behar ziren, eta gainera, edertasunaren ezaugarri garrantzitsu bat izan: distira.

**Objetu funtzionalak** dira, eta gaur egun ere erabiltzen dira liturgian, bakemailea edo korporalen poltsa izan ezik: kaliza eta patena ur-ardo ontzietan dagoen ogia eta ardoa sagartzeko, kopia Eukaristia gordetzeko, intsentsu-ontzia intsentsua erretzeko toki bat ondraztean, ekisaindua hostia erakusteko, gurutzeko prozesio eta altareen aurrean jartzen dira, txintzarria mezaren zatiak markatzeko, sakretan apaiak irakurtzen dituen otoitzak daude idatzita, bakemailea bakearen erritoan musukatzen zen, pizinarene urak komunioa ematen duenaren behatzak garbitzeko, ur bedeinkaturako azetrea eta isipua, palmatoria eta argimutirik kandelentzako...

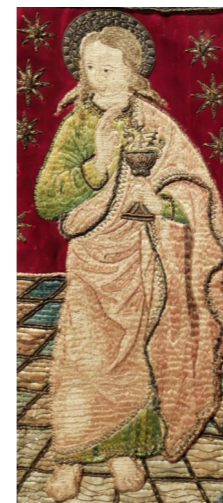
En esta sala llamada **LITURGIA** encontramos obras variadas y de distinta cronología, que va desde el siglo XV hasta el siglo XX. Fueron creadas para un uso litúrgico y, por ello, están elaboradas en materiales nobles, con ricos y vistosos adornos. Aunque tradicionalmente se hayan englobado bajo el nombre de artes decorativas, son obras de artistas bien capacitados que trabajaban diferentes metales, suntuosas telas, hilos de oro y de seda o tinta y pergamino con técnicas complejas, creando así diseños acordes a los gustos del momento y a las directrices marcadas por la Iglesia.

En primer lugar conservamos un interesante conjunto de **ornamentos** o vestimentas sagradas, que formaron parte de ajuares parroquiales. Se muestran terciopelos renacentistas elaborados en prestigiosos talleres locales en el siglo XVI, como fueron los de Vitoria, y también finos bordados de sedas filipinas del XVIII. Éstas se importaban desde Oriente en tiempos de intensa relación política y comercial, dentro de un contexto colonial.

Son capas pluviales, casullas, dalmáticas o estolas que sirvieron de vestimenta a los sacerdotes de Gamarra Mayor, Ullibarri-Viña, Durana o Gardelegi. Otros textiles sirvieron para embellecer altares, como el frontal de la Catedral, o proteger los paños de altar, como la bolsa de corporales del convento de las Madres Carmelitas de Murgia.

Por otra parte se muestra la **plata**, el material más empleado por los orfebres o plateros, que a veces iba sobredorada o adornada con preciosas piedras o esmaltes. Estas piezas estaban dedicadas al culto divino y por ello debían realizarse en metales nobles y perdurables, y tener además una importante cualidad de lo bello: el brillo.

Son **objetos funcionales** que, salvo el portapaz o la bolsa de corporales, aún se emplean en la liturgia: el cáliz y la patena para consagrar el pan y vino que contienen las vinajeras, en el copón para reservar la Eucaristía, el incensario para quemar incienso y honrar un lugar, la custodia para exponer la hostia, la cruz preside procesiones y altares, la campanilla marca las partes de la misa, en las sacras están escritas las oraciones que lee el sacerdote, el portapaz se besaba en el rito de la paz, el agua de la piscina purifica los dedos de quien da la comunión, el acetre e hisopo para el agua bendita, la palmatoria y candeleros para las velas...



#### ELIZBARRUTIKO ARTE SAKRATUAREN MUSEOA MUSEO DIOCESANO DE ARTE SACRO

Katedral Berria | Catedral Nueva  
Cadena y Eleta, z/g 01008 Vitoria-Gasteiz  
945 150 631 info@museosacrovitoria.eus  
www.museosacrovitoria.eus

#### Ordutegia

Asteartetik ostiralera: 10:00-14:00 eta 16:00-18:30  
Larunbatak: 10:00-14:00  
Igandeak eta jaiegunak: 11:00-14:00

#### Horario

De martes a viernes: 10:00-14:00 y 16:00-18:30  
Sábados: 10:00-14:00. Domingos y festivos: 11:00-14:00



araba **álava**  
foru aldundia diputación foral

ELIZBARRUTIKO  
ARTE  
SAKRATUAREN  
MUSEOA

MUSEO  
DIOCESANO  
DE ARTE

Vitoria - Gasteiz

LITURGIA



ELIZBARRUTIKO  
ARTE  
SAKRATUAREN  
MUSEOA



MUSEO  
DIOCESANO  
DE ARTE  
SACRO

Vitoria - Gasteiz





①

### BELUSA ERRENAZENTISTAK

Zetak eta urrez bordatutako Rafaelar estiloko santuen irudiak, luxuzko jantzi hauen mendelak aberasten dituzte.

### LOS TERCIOPELOS RENACENTISTAS

Las figuras de santos y santas de estilo rafaelesco, bordados con sedas y oro, enriquecen las cenefas de estas lujosas prendas.



②



③



④



⑤

⑥

⑦

⑧

⑨



⑩

### FILIPINETAKO ZETAK eta kolore liturgikoak

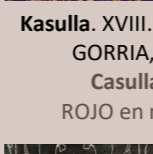
Eliz-jantziak urre, zilar eta zetazko hariz egiten ziten, kolore ezberdinetako sestren gainean, egutegi liturgikoaren arabera erabiltzen baitziren.

### LAS SEDAS FILIPINAS y los colores litúrgicos

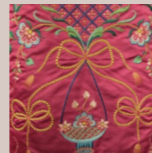
Los ornamentos se confeccionaban con hilos de oro, plata y seda, sobre rasos de diferentes colores, ya que se utilizaban según el calendario litúrgico.



⑤ **Kasulla.** XVIII. mendea. Gardelegi MOREA abendualdian eta garisuman **Casulla.** Siglo XVIII. Gardelegi MORADO en adviento y cuaresma



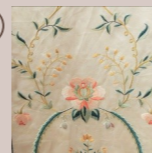
⑥ **Kasulla.** XVIII. mendea. Gasteizko Elizbarrutia GORRIA, pasioan eta martirien mezetan **Casulla.** Siglo XVIII. Diócesis de Vitoria ROJO en misas de la Pasión y de mártires



⑦ **Planeta.** XVIII. mendea. Santa Maria Katedrala BELTZA hildakoen mezetan **Planeta.** Siglo XVIII. Catedral de Santa María NEGRO en misas de difuntos



⑧ **Kasulla.** XVIII. mendea. Santa Maria Katedrala ZURIA, Pazkoan, Gabonetan eta Amabirjinaren mezetan **Casulla.** Siglo XVIII. Catedral de Santa María BLANCO en misas de Pascua, Navidad y la Virgen



⑨ **Kasulla.** XVIII. mendea. Durana BERDEA ohiko mezetan **Casulla.** Siglo XVIII. Durana VERDE en misas ordinarias



⑩ **Dalmatika.** XVIII. mendea. Gamarra Nagusia Dalmática. Siglo XVIII. Gamarra Mayor



Marmorezko **altare neogotikoa.** Julian Apraizek 1923ean proiektu zuen eta Jose Riuk egin zuen. **Altare neogótico de mármol.** Proyectado por Julián Apraiz en 1923 y realizado por José María.

**Kantu-liburua (graduala)** XVII. mendea. Santa Maria Katedrala, Gasteiz **Cantoral (gradual)** Siglo XVII. Catedral de Santa María, Vitoria



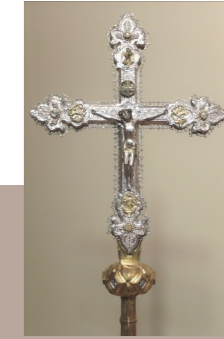
**Hilobiko ostilamendua,** kandela-mutilekin, argizariekin eta hildakoentzako eskeintzekin. **Ajuar de sepultura** con hachero, velas y ofrendas para los difuntos.



⑦



⑬



⑰

### ZILARRA eta objektu liturgikoak

Aldare honetan, mezak egiteko erabili ziren tresna batzuk daude kokatuta.

### LA PLATERÍA y los objetos litúrgicos

En este altar de disponen una serie utensilios que se emplearon en la celebración de misas.

1. Betolazako intsentsu-ontzia eta naveta. Incensario y naveta de Betolaza
2. Urbinako aketrea eta isipua. Acetre e hisopa de Urbina
3. Sakra multzoa. Conjunto de sacras
4. San Luis Gonzagaren erlikitegia. Relicario de San Luis Gonzaga
5. Santa Maria Katedralako argimutilak. Candeleros de la Catedral SM
6. Meza-liburua. Misal
8. Villambrosako kopoia. Copón de Villambrosa
9. Ermuko ur-ardo ontziak. Vinajeras del Yermo
10. Murgiako korporalenzako poltsa. Bolsa de corporales de Murgia
11. Pizina. Piscina
12. Palmatoria. Palmatoria
13. Bakemailea. Portapaz
14. S M Katedralako aldare-aurrealdea. Frontal de altar de la Catedral SM
15. Txintxarria. Campanilla

⑦ **Vizente Goikoetxearen kaliza.** Mexikoko tailerra. XVIII. mendearen erdialdea. Aramaioko Ibarra **Cáliz de Vicente Goicoechea.** Taller México. Mediados del siglo XVIII. Ibarra de Aramaio

⑬ **Ekisaindua.** Félix Granda. 1911. Santa Maria Katedrala, Gasteiz **Custodia.** Félix Granda. 1911. Catedral de Santa María, Vitoria

⑰ **Ermuko Andre Mariaren gurutze prozesionala.** Pedro de Garay, Bilboko tailerra. XV mendearen bukaera-XVI. mendearen hasiera. **Laudio**

**Cruz procesional de Santa María del Yermo.** Pedro de Garay, taller de Bilbao. Finales del siglo XV-principios del siglo XVI. Llodio



①

**Kasulla eta eliza-kapa.** Gasteizko tailerra 1560-1580. Gamarra Nagusia **Casulla y capa pluvial.** Taller de Vitoria. 1560-1580. Gamarra Mayor

②

**Kasulla** Gasteizko tailerra XVII.mendearen hasiera **Gamarra Nagusia Casulla.** Taller de Vitoria. Principios del siglo XVII **Gamarra Mayor**



③

**Kasulla eta eliza-kapa.** Gasteizko tailerra XVII. mendearen hasiera. Ullibarri-Dibiña **Casulla y capa pluvial.** Taller de Vitoria Principios del siglo XVII. Ullibarri-Viña

④

**Meza-mutil jantzia.** XX. mendea. Otogoien **Indumentaria de monaguillo.** Siglo XX. Huetto Arriba